

CLASE N°5

TEMA: La leyenda.

TRABAJO DE CIERRE.

- 1.** En esta clase te propongo que busques, leas y pegues en tu hoja una leyenda de otra provincia! ☺
- 2.** Identifica el marco narrativo de la leyenda que buscaste.
- 3.** Dibuja los personajes de la leyenda y escribe al lado de cada uno dos adjetivos calificativos que lo describan.

Matemática

TEMA: MEDIDAS CONVENCIONALES: MASA Y CAPACIDAD.

- 1) **Responde:** ¿cuál es la unidad principal para medir la masa?
- 2) Resuelve las siguientes situaciones, teniendo en cuenta que **1 KILOGRAMO EQUIVALE A 1.000 GRAMOS.**
 - a) Un saquito de té pesa 2 g. ¿Es posible que una caja de té de 100 saquitos pese más de 1 kg?
 - b) Para preparar un postre Daniela necesita 1 kilo y medio de dulce de leche. ¿Cuántos pots de 500 g tiene que comprar?
 - c) Nicolás se pesó en la balanza de la farmacia ¿Cuánto le falta para llegar a 29 kg?



1) Expresa en gramos y kilogramos:

5 KILOGRAMOS ES IGUAL A GRAMOS.

2.000 GRAMOS ES IGUAL A KILOGRAMOS.

9.013 GRAMOS ES IGUAL A KILOGRAMOS CON GRAMOS.

1) Responde: ¿cuál es la unidad principal para medir la capacidad?

2) Colorea en las imágenes las siguientes medidas :



Responde completando ¿cuántos medios litros contiene? (puedes dibujar las botellas).

1 LITRO CONTIENE MEDIOS LITROS.

2 LITROS CONTIENEN MEDIOS LITROS.

¿CUÁNTOS CUARTOS DE LITROS HAY EN MEDIO LITRO?

¿CUÁNTOS CUARTOS DE LITRO CONTIENE UN LITRO?

1) Lee las siguientes situaciones problemáticas y resuelve en tu carpeta:

a) La aguajina es una bebida dulce típica de la Amazonía peruana que se prepara a base de un fruto llamado aguaje.

Doña Lupe preparó 3 jarras de aguajina de 1 litro cada una para invitar a sus amigos. Ella sabe que:



equivale a



¿Qué cantidad de aguajina sobró si durante la reunión entre todos tomaron nueve vasos?

b) Doña Lupe tendrá otra reunión; esta vez desea ofrecer a sus invitados jugo de cocona. Ella sabe que sus jarras son de 1 litro y que cada jarra alcanza para 4 vasos.

¿Cuántos litros de cocona debe preparar si a la reunión asistirán 4 personas y cada una tomará 2 vasos?

Naturales

Recuerda lo leído anteriormente sobre FOTOSÍNTESIS

y si no lo recuerdas vuelve a mirar el siguiente video:

<https://www.youtube.com/watch?v=ru6rZNQg3eM> Fotosíntesis.

RESPONDE:

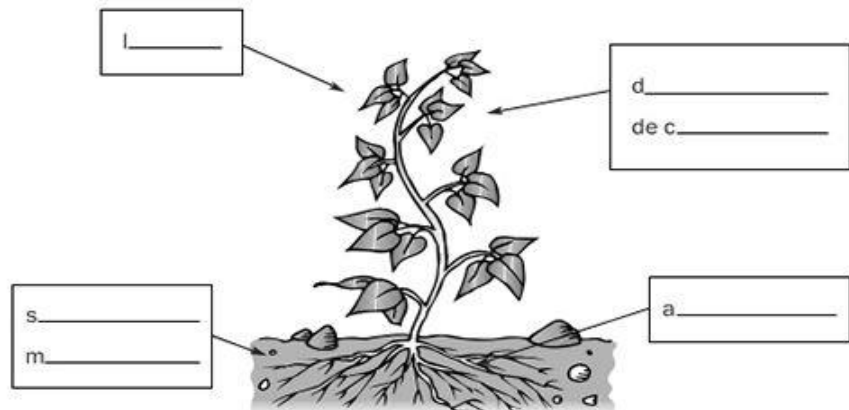
1. ¿Qué se entiende por fotosíntesis?
2. ¿Por qué es importante la fotosíntesis para todos los seres vivos?
3. ¿Cómo se denomina la sustancia verde que le da ese color a las hojas?
4. ¿Cuáles son los elementos que se necesitan para que la planta realice la fotosíntesis?
5. ¿Para qué sirve la clorofila ?
6. ¿Qué se entiende por savia bruta?
7. ¿Qué se entiende por savia elaborada?
8. ¿Qué hacen las plantas con el gas carbónico?
9. ¿Cuál es el resultado final de la fotosíntesis?
10. Realiza un dibujo de la fotosíntesis

En casa armamos un germinador y registrar los diferentes cambios que se van dando.

Recuerda

- Las plantas fabrican sus alimentos mediante la **fotosíntesis**. Para ello, necesitan **agua**, **sales minerales**, **dióxido de carbono** y **luz**.
- Cuando las plantas realizan la fotosíntesis, producen **oxígeno**.

1. ¿Qué necesitan las plantas? Completa el dibujo.



2. ¿Qué producen las plantas? Completa el dibujo.



3. ¿Qué es la fotosíntesis? Contesta.

Sociales

PARA SABER MÁS ACERCA DE LOS PUEBLOS ORIGINARIOS....INTERESANTE!!!!

Leemos de manera comprensiva la información.

Los trabajos en las tolderías

Todos los días, antes de comenzar sus actividades en las tolderías, y sin importarles si hacía frío o calor, los mapuches se bañaban en los ríos, arroyos o lagos cercanos. Luego, comenzaba una jornada de mucho trabajo. ¿Cuáles eran las tareas cotidianas de los mapuches?

- **El tejido.** Esta era una actividad muy importante, realizada principalmente por las mujeres, aunque los hombres mapuches también sabían tejer. Con lana de oveja, hilada, teñida con colorantes naturales y tejida en telares, confeccionaban las telas para su ropa, las mantas, las fajas y los ponchos.

- **La metalurgia.** Los mapuches trabajaban muy bien la plata. Hacían joyas para las mujeres, como aros, anillos y collares, y distintos elementos para sus caballos, que servían para demostrar el poder y la riqueza ante los miembros del grupo.

- **El cuero y la madera.** Con cueros realizaban bolsas para guardar la sal y para trasladar el agua; lazos, riendas y rebenques.

Con madera elaboraban utensilios, como fuentes, platos, cucharas y peines.

Con la madera y también con la caña, elaboraban instrumentos musicales como el *cultrum*, la *pifilca* y la *trutuca*, que usaban especialmente en ceremonias religiosas. El *cultrum* es un tambor de madera ahuecada, forrado con cuero de caballo. La *pifilca* es una flauta de madera que suena como un silbato. La *trutuca* es una corneta muy larga hecha de caña, y lleva un cuerno de vaca en el extremo que produce un sonido parecido al bramido de un toro.

El trueque, comercio sin dinero

Como los indígenas de esa época no utilizaban dinero, comerciaban mediante el **trueque**, es decir, cambiaban sus productos por aquellos que no tenían con otros grupos indígenas o con los criollos. Así, a cambio de ganado, tejidos, objetos de cuero, sal, piñones o plumas de ñandú, los mapuches podían obtener herramientas para trabajar la tierra, yerba, azúcar, aguardiente, tabaco y ropa europea, como sombreros y prendas de vestir.

Las creencias

Para los mapuches, la tierra, el aire, lo que se encuentra bajo el suelo que pisamos y lo que está por encima de él, como el Sol, la Luna y las estrellas, son elementos relacionados entre sí que integran el *Wajmapu*. Para ellos, todo lo que existe, animales, hombres y mujeres, plantas y también el agua o las montañas, son fuerzas necesarias que, integradas en forma armoniosa, permiten la continuidad de la vida. Por ello, consideran que el ser humano es una parte más de la naturaleza y que, al usar sus elementos, debe ser respetuoso, es decir, tomar lo necesario, sin destruirla.

En otoño los mapuches celebraban –y aún lo siguen haciendo– el *Nguillatún*, la principal ceremonia religiosa del pueblo, en la que se pide por la armonía de la naturaleza, que permite las buenas cosechas, la abundancia de animales y el bienestar de la comunidad y de las personas.

Los mapuches hoy

Las comunidades mapuches están conformadas por grupos de personas que viven en áreas rurales y comparten la tierra para distintos usos, como el cultivo y la cría de ganado, entre otros. En estas comunidades la tierra es propiedad de todos y no se la puede vender.

En la actualidad existen en nuestra provincia más de cuarenta agrupaciones mapuches localizadas en distintas zonas de la provincia.

Todas ellas luchan por lograr el derecho a la tierra –un elemento básico para garantizar su continuidad como grupo–, por el respeto a su forma de vida tradicional y por el cuidado del ambiente.



Un grupo de niños mapuches.

RESPONDEMOS

- a- ¿Qué trabajos realizaban en las tolдерías?
- b- ¿Qué fabricaban con madera?
- c- Explicar quiénes hacían trueque y por qué?
- d- ¿Cuáles eran sus creencias?
- e- ¿Cómo viven hoy los mapuches?